



ISTITUTO COMPRENSIVO - "N. MONTERISI"-SALERNO
Prot. 0006427 del 12/09/2022
VII (Uscita)

PROCEDURE DI SICUREZZA

LA TUTELA DELLA SICUREZZA E DELLA SALUTE PER LE LAVORATRICI MADRI (D.Lgs. 151/2001)



Il Datore di Lavoro
(dott.ssa Vitalba Casadio)

Il R.S.P.P.
(ing. Rossella Del Regno)

Il Medico Competente
(dott. Aristide Marino)

Il R.L.S.
(prof.ssa Rosanna Tisi)

LA TUTELA DELLA SICUREZZA E DELLA SALUTE DELLE LAVORATRICI MADRI (D.Lgs. 151/2001)

Premessa

Una gravidanza priva di complicazioni è assolutamente compatibile con lo svolgimento della normale attività lavorativa, però, in alcuni casi, il lavoro o l'ambiente nel quale questo si svolge, possono comportare un rischio per la salute della lavoratrice gestante e/o del nascituro.

Se nell'attività svolta dalle lavoratrici gestanti, puerpere o in periodo di allattamento sono presenti rischi da esposizione ad agenti fisici, chimici o biologici, nonché rischi derivanti dai processi produttivi che possono influire sulla sicurezza delle lavoratrici, la normativa stabilisce che il Datore di Lavoro in accordo con il Medico Competente deve adottare misure di prevenzione e protezione che prevedono anche la modifica temporanea delle condizioni o dell'orario di lavoro. Se tali modifiche non sono possibili, il Datore di Lavoro deve procedere o allo spostamento della lavoratrice ad altre mansioni o concedere l'astensione anticipata dal lavoro informando contestualmente il Servizio Ispezione del Lavoro dell'Ispettorato Territoriale.

Legislazione

La legislazione vigente in materia di tutela della salute delle lavoratrici gestanti, puerpere o in periodo di allattamento è rappresentata dal Decreto Legislativo 26 marzo 2001, n. 151 "Testo unico delle disposizioni legislative in materia di tutela e sostegno della maternità e della paternità" che ha recepito e armonizzato le precedenti normative in materia; tale decreto disciplina i congedi, i riposi, i permessi e la tutela delle lavoratrici e dei lavoratori connessi alla maternità e paternità di figli naturali, adottivi e in affidamento, nonché il sostegno economico alla maternità e alla paternità.

Definizioni

Il Decreto fornisce le seguenti definizioni:

- per congedo di maternità si intende l'astensione obbligatoria dal lavoro della lavoratrice;
- per congedo di paternità si intende l'astensione dal lavoro del lavoratore, fruito in alternativa al congedo di maternità;
- per congedo parentale si intende l'astensione facoltativa della lavoratrice o del lavoratore;
- per congedo per la malattia del figlio si intende l'astensione facoltativa dal lavoro della lavoratrice o del lavoratore in dipendenza della malattia stessa;
- per lavoratrice o lavoratore, salvo che non sia altrimenti specificato, si intendono i lavoratori subordinati e quelli ad essi equiparati, compresi quelli con contratto di apprendistato, di amministrazioni pubbliche, di privati datori di lavoro nonché i soci lavoratori di cooperative.

Tutela della sicurezza e della salute delle lavoratrici

La tutela della sicurezza e della salute è riferita alle lavoratrici durante il periodo di gravidanza e fino a sette mesi di età del figlio, a condizione che esse abbiano informato il Datore di Lavoro del proprio stato conformemente alle disposizioni vigenti. La tutela si applica, altresì, alle lavoratrici che hanno ricevuto bambini in adozione o in affidamento, fino al compimento dei sette mesi di età.

Controlli prenatali

Le lavoratrici gestanti hanno diritto a permessi retribuiti per l'effettuazione di esami prenatali, accertamenti clinici ovvero visite mediche specialistiche, nel caso in cui queste debbano essere eseguite durante l'orario di lavoro. Per la fruizione dei permessi, le lavoratrici presentano al Datore di Lavoro apposita istanza e successivamente presentano la relativa documentazione giustificativa attestante la data e l'orario di effettuazione degli esami.

Lavori vietati

È vietato adibire le lavoratrici all'effettuazione di lavori pericolosi, faticosi ed insalubri; il decreto, nei suoi allegati fornisce un elenco di attività e di fattori di pericolo per i quali è obbligatorio concedere l'astensione dal lavoro per il periodo stabilito dalle norme. Il Ministro del Lavoro e della Previdenza Sociale, di concerto con i Ministri della Sanità e per la Solidarietà Sociale, sentite le parti sociali, provvede ad aggiornare l'elenco di attività a rischio. Di seguito si fornisce un elenco non esaustivo dei fattori di pericolo per categorie (agenti fisici, biologici, chimici).

Agenti fisici

- Esposizione a condizioni climatiche disagiati (es. magazzini frigoriferi);
- Manovra di apparecchi di sollevamento a trazione meccanica;
- Cernita e trituramento degli stracci e della carta usata;
- Lavori in pozzi, cisterne e ambienti simili;
- Lavori il cui ritmo è determinato dalla macchina e che sono pagati a cottimo;
- Lavori comportanti rischi elettrici ad alta tensione;
- Saldatura e taglio dei metalli con arco elettrico o con fiamma ossidrica o ossiacetilenica;
- Lavori nelle macellerie che comportano l'uso di utensili taglienti, seghe e macchine per tritare;
- Condotta dei veicoli di trasporto e di macchine operatrici semoventi con propulsione meccanica nonché lavori di pulizia e di servizio dei motori e degli organi di trasmissione che sono in moto;

- Lavori con macchina mossa a pedale, o comandata a pedale, quando il ritmo del movimento sia frequente, o esiga un notevole sforzo;
- Lavori con macchine scuotenti o con utensili che trasmettono intense vibrazioni;
- Lavori che espongono alla silicosi e all'asbestosi;
- Lavori in atmosfera di sovrappressione elevata (ad es. in camere sottopressione, immersione subacquea);
- Agenti fisici allorché vengono considerati come agenti che comportano lesioni del feto e/o rischiano di provocare il distacco della placenta, in particolare:
 - colpi, vibrazioni meccaniche o movimenti;
 - movimentazione manuale di carichi pesanti che comportano rischi, soprattutto dorso lombari;
 - rumore con livello di esposizione superiori a 80dB(A) o rumori impulsivi;
 - radiazioni ionizzanti;
 - radiazioni non ionizzanti;
 - sollecitazioni termiche;
 - movimenti e posizioni di lavoro, spostamenti, sia all'interno sia all'esterno del luogo di lavoro, fatica mentale e fisica e altri disagi fisici connessi all'attività svolta dalle lavoratrici.

Agenti biologici

- Manipolazione di agenti biologici dei gruppi da 2 a 4 ai sensi del Titolo X del Decreto Legislativo n. 81 del 2008 e s.m.i., nella misura in cui sia noto che tali agenti o le terapie che essi rendono necessarie mettono in pericolo la salute delle gestanti e del nascituro;
- Possibile esposizione a toxoplasma ed al virus della rosolia, a meno che sussista la prova che la lavoratrice è sufficientemente protetta contro questi agenti dal suo stato di immunizzazione;
- Presenza di periodi di contagio derivanti alla lavoratrice dai contatti di lavoro con il pubblico o con particolari strati di popolazione, specie in periodi di epidemia.

Agenti chimici

- Lavori agricoli che implicano la manipolazione e l'uso di sostanze tossiche o altrimenti nocive nella concimazione del terreno e nella cura del bestiame: durante la gravidanza e per 7 mesi dopo il parto;
- Lavori con manipolazione di sostanze e preparati classificati tossici, molto tossici, corrosivi, esplosivi o estremamente infiammabili;
- Lavori con manipolazione di sostanze e preparati classificati nocivi (Xn) con frasi di rischio:
 - può provocare danni agli organi in caso di esposizione prolungata o ripetuta (H373);
 - provoca danni agli organi (H370);
 - sospettato di provocare il cancro (H351);
 - può provocare sintomi allergici o asmatici o difficoltà respiratorie se inalato (H334);
 - può provocare una reazione allergica cutanea (H317);
 - può provocare il cancro (H350);
 - può provocare alterazioni genetiche (H340);
 - provoca danni agli organi in caso di esposizione prolungata o ripetuta (H372);
 - può provocare il cancro se inalato (H350i);
 - può nuocere alla fertilità o al feto (H360FD);
 - sospettato di nuocere alla fertilità o al feto (H361FD);
 - può essere nocivo per i bambini allattati al seno (H362).

Condizioni di lavoro

- Trasporto di pesi, sia a braccia e a spalle, sia con carretti a ruote;
- Sollevamento dei pesi, compreso il carico e scarico e ogni altra operazione connessa;
- Lavori su scale ed impalcature mobili e fisse;
- Effettuazione di lavori di manovalanza pesante;
- Lavori di assistenza e cura degli infermi nei sanatori e nei reparti per malattie infettive e per malattie nervose e mentali;
- Possibile esposizione ad elevate condizioni di stress professionale;
- Lavori a bordo delle navi, degli aerei, dei treni, dei pullman e di ogni altro mezzo di comunicazione in moto: durante la gravidanza e fino al termine del periodo di interdizione dal lavoro;
- Lavori che comportano una stazione in piedi per più di metà dell'orario o che obbligano ad una posizione particolarmente affaticante, durante la gravidanza e fino al termine del periodo di interdizione dal lavoro;
- turni di lavoro notturni.

Valutazione dei rischi, informazione, conseguenze della valutazione

Il Datore di Lavoro valuta i rischi per la sicurezza e la salute delle lavoratrici, in particolare i rischi di esposizione ad agenti fisici, chimici o biologici, processi o condizioni di lavoro di cui agli allegati del sopramenzionato decreto, nel rispetto delle linee direttrici elaborate dalla Commissione dell'Unione Europea, individuando le

misure di prevenzione e protezione da adottare. La valutazione dei rischi non può prescindere da un coinvolgimento attivo del Medico Competente, laddove la presenza di tale figura è obbligatoria.

Informazione alle lavoratrici

L'obbligo di informazione stabilito dal D.Lgs. 9 aprile 2008 n. 81 e s.m.i., comprende anche quello di informare le lavoratrici e i loro rappresentanti per la sicurezza sui risultati della valutazione e sulle conseguenti misure di protezione e di prevenzione adottate.

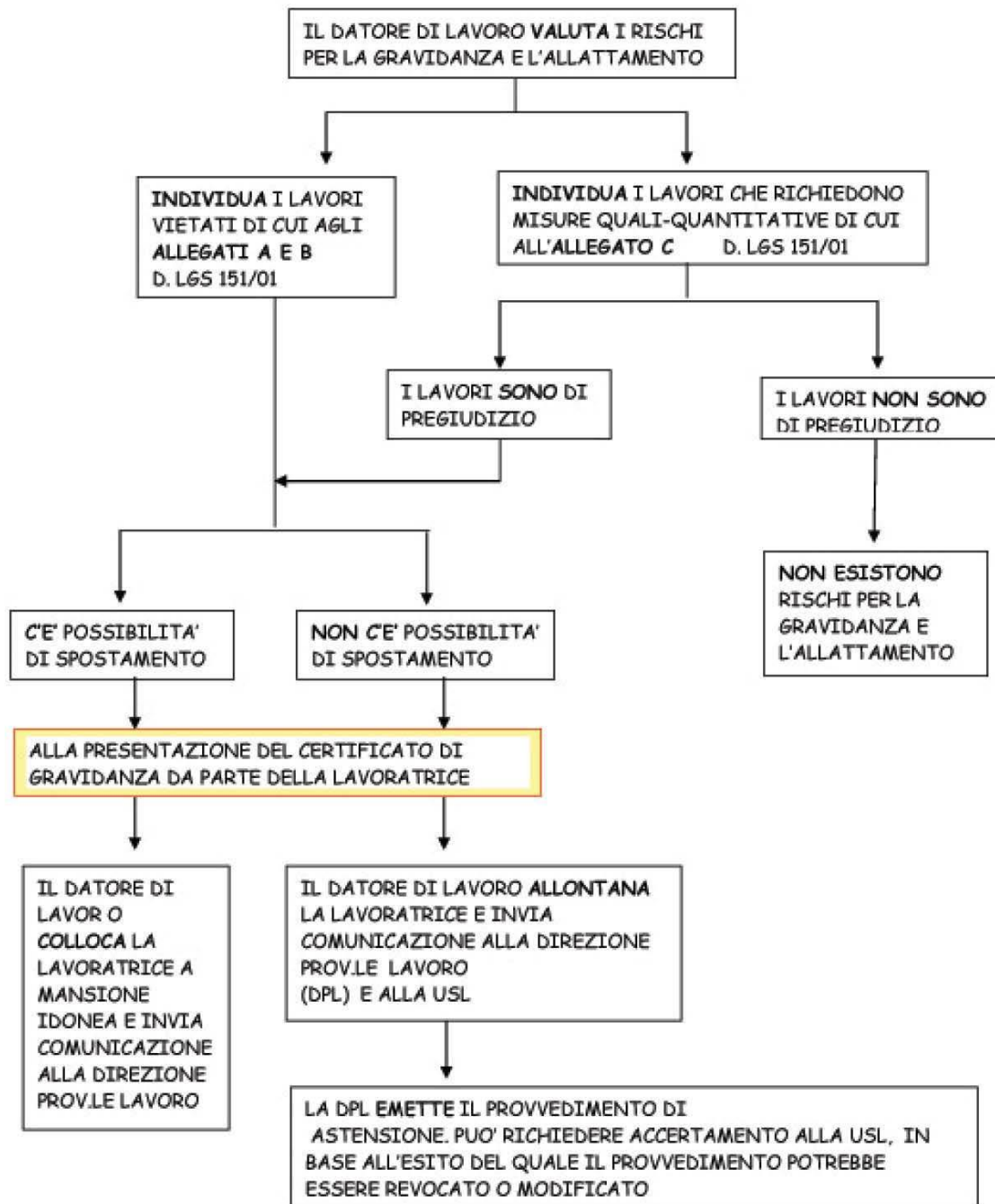
Conseguenze della valutazione

Qualora i risultati della valutazione dei rischi rivelino un rischio per la sicurezza e la salute delle lavoratrici, il Datore di Lavoro adotta le misure necessarie affinché l'esposizione al rischio delle lavoratrici sia evitata. Tali misure sono:

- a) la lavoratrice è addetta ad altre mansioni per il periodo per il quale è previsto il divieto oppure è prevista la modifica delle condizioni di lavoro o del posto di lavoro contemplando, ad esempio, l'esenzione dall'uso di particolari macchine o attrezzature, mettendo a disposizione un sedile per alternare stazione eretta a seduta, ecc.;
- b) la lavoratrice è, altresì, spostata ad altre mansioni nei casi in cui i servizi ispettivi del Ministero del Lavoro, d'ufficio o su istanza della lavoratrice, accertino che le condizioni di lavoro o ambientali sono pregiudizievoli per la salute della donna;
- c) la lavoratrice adibita a mansioni inferiori a quelle abituali, conserva la retribuzione corrispondente alle mansioni precedentemente svolte, nonché la qualifica originale.

Ove la modifica delle condizioni o dell'orario di lavoro non sia possibile per motivi organizzativi o produttivi, il Datore di Lavoro, in applicazione alle norme, dispone l'interdizione dal lavoro durante il periodo di gravidanza e fino a sette mesi di età del figlio, dandone contestuale informazione scritta al Servizio Ispettivo del Ministero del Lavoro competente per territorio.

Percorso per la valutazione dei rischi e l'adozione delle misure di tutela



Anticipazione del congedo di maternità

Deve essere richiesta alla Direzione Provinciale del Lavoro (DPL) entro i 3 mesi precedenti la data presunta del parto. L'astensione anticipata dal lavoro può essere ottenuta dalla lavoratrice per tre motivi:

1. perché presenta gravi complicanze della gestazione o altre patologie che possono essere aggravate dallo stato di gravidanza (art. 17, comma 2, lettera a, D.Lgs. 151/2001);
2. perché la mansione che svolge presenta rischi per la gravidanza o per il prodotto del concepimento (art. 17, comma 2, lettera b, D.Lgs. 151/2001);
3. quando la lavoratrice non possa essere spostata ad altre mansioni (art. 17, comma 2 lettera c, D.Lgs.151/2001).

Le procedure da attivare per ottenere l'astensione anticipata dal lavoro sono:

Nel PRIMO CASO ("Gravidanza a rischio"): la lavoratrice inoltra richiesta di astensione anticipata alla Direzione Provinciale del Lavoro (DPL), allegando un certificato medico, redatto da un ginecologo del Servizio Pubblico. La DPL provvederà entro sette giorni al rilascio del provvedimento di astensione anticipata dal lavoro per tutto il periodo della gravidanza o per parte di essa. N.B. La lavoratrice può astenersi dal lavoro a partire dalla data di presentazione del certificato ginecologico alla DPL.

Nel SECONDO CASO (“Gravidanza fisiologica in lavorazioni a rischio”): la lavoratrice comunica il suo stato di gravidanza al Datore di Lavoro e questi, sulla base dei risultati del Documento di Valutazione dei Rischi, sentito il Medico Competente, valuta la presenza di rischi per la lavoratrice gravida e per il nascituro. Qualora sia confermata l’esistenza di rischi specifici, il Datore di Lavoro colloca (possibilmente) la lavoratrice in altra postazione non nociva.

Nel TERZO CASO (“Impossibilità di spostare ad altre mansioni”): il Datore di Lavoro, qualora non riesca a realizzare un cambio di postazione, ne dà informazione scritta alla DPL (Direzione Provinciale Del Lavoro) al fine di avviare la procedura per l’astensione anticipata dal lavoro.

La lavoratrice stessa può inviare domanda alla DPL, allegando un certificato medico specialistico (ginecologo di struttura pubblica) che attesti l’epoca gestazionale, la data presunta del parto e la tipologia del lavoro svolto. La Direzione Provinciale del Lavoro, in collaborazione con il Servizio di Prevenzione e Sicurezza degli Ambienti di Lavoro, provvederà a verificare, attraverso un sopralluogo degli ambienti scolastici, l’idoneità o meno alla mansione svolta e la possibilità di collocare la lavoratrice in altra postazione idonea allo stato di gravidanza. Nel caso di lavoro a rischio, la possibilità di astensione può essere estesa anche al periodo dell’allattamento, fino a sette mesi dopo il parto, inoltrando domanda corredata di certificazione di avvenuto parto alla DPL.

Dal 1 aprile 2012, i provvedimenti di interdizione dal lavoro delle lavoratrici in stato di gravidanza fino al periodo di astensione obbligatoria, nel caso di gravi complicanze della gravidanza o di persistenti patologie che si presume possano essere aggravate dallo stato di gravidanza, vengono adottati, previa presentazione di domanda scritta e certificazione dello specialista in ostetricia e ginecologia da parte delle lavoratrici, dai Direttori dei Distretti socio sanitari di base secondo le risultanze dell’accertamento del medico del Distretto.

Astensione obbligatoria o congedo di maternità

Ha una durata di 5 mesi. Il Datore di Lavoro non può adibire al lavoro le donne:

- durante i due mesi precedenti la data presunta del parto, ove il parto avvenga oltre tale data, per il periodo intercorrente tra la data presunta e la data effettiva del parto;
- durante i tre mesi dopo il parto; è ammessa la flessibilità, su richiesta della lavoratrice con certificato del ginecologo, del periodo di astensione obbligatoria (un mese prima del parto e 4 mesi dopo il parto);
- durante gli ulteriori giorni non goduti prima del parto, qualora il parto avvenga in data anticipata rispetto a quella presunta; tali giorni sono aggiunti al periodo di congedo di maternità dopo il parto;
- in caso di attività a rischio per l’allattamento questo periodo è prolungato, su richiesta della lavoratrice, sino a sette mesi dopo il parto (prolungamento del periodo di astensione obbligatoria).

Riposo

Il Datore di Lavoro deve consentire alle lavoratrici madri, durante il primo anno di vita del bambino, due periodi di riposo, anche cumulabili durante la giornata. Il riposo è uno solo quando l’orario giornaliero di lavoro è inferiore a sei ore. I periodi di riposo hanno la durata di un’ora ciascuno e sono considerati ore lavorative agli effetti della durata e della retribuzione del lavoro. Essi comportano il diritto della donna ad uscire dalla scuola.

Congedo parentale

Per ogni bambino, nei suoi primi otto anni di vita, ciascun genitore ha diritto di astenersi dal lavoro secondo le modalità stabilite dall’art. 32 del D.Lgs. 151/2001. I relativi congedi parentali dei genitori non possono complessivamente eccedere il limite di dieci mesi, fatto salvo quanto disposto dal comma successivo.

Nell’ambito del predetto limite, il diritto di astenersi dal lavoro compete:

- alla madre lavoratrice, trascorso il periodo di congedo di maternità, per un periodo continuativo o frazionato non superiore a sei mesi;
- al padre lavoratore, dalla nascita del figlio, per un periodo continuativo o frazionato non superiore a sei mesi, elevabile a sette nel caso di cui al comma 2;
- qualora vi sia un solo genitore, per un periodo continuativo o frazionato non superiore a dieci mesi.

Qualora il padre lavoratore eserciti il diritto di astenersi dal lavoro per un periodo continuativo o frazionato non inferiore a tre mesi, il limite complessivo dei congedi parentali dei genitori è elevato a undici mesi.

Ai fini dell’esercizio del diritto di cui al comma 1, il genitore è tenuto, salvo casi di oggettiva impossibilità, a preavvisare il Datore di Lavoro secondo le modalità e i criteri definiti dai contratti collettivi, e comunque con un periodo di preavviso non inferiore a quindici giorni.

Il congedo parentale spetta al genitore richiedente anche qualora l’altro genitore non ne abbia diritto.

La lavoratrice madre o, in alternativa, il lavoratore padre di minore con handicap in situazione di gravità accertata ai sensi dell’articolo 4, comma 1 della Legge 5 febbraio 1992, n.104, hanno diritto al prolungamento fino a tre anni del congedo parentale a condizione che il bambino non sia ricoverato a tempo pieno presso istituti specializzati.

La valutazione del rischio

Vengono divulgati gli esiti della valutazione del rischio per la salute e la sicurezza delle lavoratrici gestanti (raggruppate per gruppo omogeneo in relazione alla mansione svolta) tenendo conto dei fattori di pericolo vietati dal D.Lgs.151/2001 applicabili all’Istituzione Scolastica. Il rischio stimato è classificato con le seguenti definizioni, ad ognuna delle quali corrisponde un diverso grado di priorità degli eventuali interventi di bonifica di seguito riportati.

Fattori di rischio generici e misure preventive

Si espongono di seguito approfondimenti inerenti ai fattori di rischio e alle possibili misure preventive o protettive a tutela delle lavoratrici madri sul lavoro.

Fatica psicofisica e orari di lavoro

Gli orari di lavoro prolungati, il lavoro a turni e il lavoro notturno possono avere notevoli ripercussioni sulla salute delle lavoratrici gestanti, puerpere o in periodo di allattamento. Non tutte le donne ne risentono allo stesso modo e i rischi correlati variano a seconda del tipo di lavoro, delle condizioni di lavoro e delle persone interessate. Ciò concerne in particolare la protezione della salute. Tuttavia, l'affaticamento, mentale e psichico, aumenta generalmente durante la gravidanza e nel periodo post natale a causa dei diversi cambiamenti, fisiologici e non, che intervengono. A causa della crescente stanchezza che avvertono, alcune donne gestanti o che allattano possono non essere in grado di effettuare turni irregolari o serali, lavoro notturno, straordinario. L'organizzazione dell'orario di lavoro (comprese le disposizioni in materia di intervalli di riposo, la loro frequenza e i tempi stabiliti) può ripercuotersi sulla salute di una donna incinta e del nascituro, sul suo recupero dopo il parto o sulla sua capacità di allattare e può, inoltre, aumentare i rischi di stress e di patologie da stress.

Considerati i mutamenti della pressione sanguigna, che possono verificarsi durante e dopo la gravidanza e il parto, la tipologia normale di pause sul lavoro può non essere adatta per le lavoratrici gestanti o puerpere.

Possibili misure di prevenzione, possono essere quelle di adeguare temporaneamente gli orari e le altre condizioni di lavoro, compresi i tempi e la frequenza delle pause, nonché modificare la tipologia e la durata dei turni al fine di evitare rischi. Per quanto riguarda il lavoro notturno, un'attività diurna dovrebbe essere possibile a titolo sostitutivo per le donne gestanti.

Carichi posturali legati all'attività delle lavoratrici gestanti o puerpere

La fatica derivante dallo stare in piedi e da altre attività fisiche è stata spesso considerata tra le cause di aborti spontanei, parti prematuri e neonati sottopeso. È potenzialmente pericoloso lavorare in posti di lavoro ristretti ovvero in postazioni non sufficientemente adattabili per tener conto del crescente volume addominale, in particolare nelle ultime fasi della gravidanza. Ciò può determinare stiramenti o strappi muscolari. La destrezza, l'agilità, il coordinamento, la velocità dei movimenti, la portata e l'equilibrio possono essere anch'essi limitati e ne può derivare un rischio accresciuto d'infortunio.

Possibili misure di prevenzione possono essere quelle di: assicurare che gli orari di lavoro e il volume e il ritmo dell'attività non siano eccessivi e che, laddove è possibile, le lavoratrici stesse abbiano un certo controllo del modo in cui il lavoro è organizzato; assicurare che vi sia la possibilità di sedersi; è possibile evitare o ridurre la fatica consentendo pause più lunghe e più frequenti durante il lavoro; l'adeguamento dei posti di lavoro o delle procedure operative contribuisce a ovviare ai problemi posturali e rischi d'infortunio.

Lavoro solitario

Le donne gestanti possono essere maggiormente vulnerabili di altre lavoratrici se si trovano a lavorare da sole, in particolare se cadono o se si trovano ad avere urgente bisogno di un medico.

A seconda delle condizioni sanitarie di queste lavoratrici, possibili misure di prevenzione possono essere quelle di riesaminare la disponibilità di un accesso alle comunicazioni con gli altri lavoratori e con i livelli di telecontrollo pertinenti per assicurare la disponibilità di aiuto e sostegno in caso di bisogno e far sì che le procedure di emergenza (se del caso) tengano conto dei bisogni delle lavoratrici gestanti e puerpere.

Lavoro notturno

1. È vietato adibire le donne al lavoro, dalle ore 24 alle ore 6, dall'accertamento dello stato di gravidanza fino al compimento di un anno di età del bambino.

2. Non sono obbligati a prestare lavoro notturno:

- la lavoratrice madre di un figlio di età inferiore a tre anni o, in alternativa, il lavoratore padre convivente con la stessa;
- la lavoratrice o il lavoratore che sia l'unico genitore affidatario di un figlio convivente di età inferiore a dodici anni.

3. Non sono altresì obbligati a prestare lavoro notturno la lavoratrice o il lavoratore che abbia a proprio carico un soggetto disabile.

Stress professionale

Le lavoratrici gestanti e puerpere possono risentire in modo particolare dello stress professionale per vari motivi:

- durante e dopo la gestazione intervengono mutamenti ormonali, fisiologici e psicologici, a volte in rapida successione, che possono accrescere la sensibilità allo stress o l'ansia o la depressione in singole persone;
- una certa insicurezza finanziaria, emotiva e l'incertezza del posto di lavoro possono derivare dai cambiamenti nella situazione economica determinati dalla gravidanza, in particolare se ciò si rispecchia nella cultura del posto di lavoro;
- può essere difficile conciliare vita lavorativa e privata, in particolare in presenza di orari di lavoro lunghi, imprevedibili o che precludono una vita sociale oppure in presenza di altre responsabilità familiari;
- l'eventuale esposizione a situazioni che comportano aggressività e/o violenza sul posto di lavoro.

Se una donna è esposta al rischio di violenza sul lavoro durante la gravidanza, il puerperio o l'allattamento ciò può avere conseguenze nocive da cui possono derivare distacco della placenta, aborto spontaneo, parto prematuro, nascita sottopeso e può essere pregiudicata la capacità di allattamento. Tale rischio riguarda in particolare le lavoratrici a diretto contatto con i clienti, quelle che svolgono assistenza ad adulti o adolescenti con gravi disabilità motorie e/o cognitive.

Un ulteriore stress da lavoro può verificarsi se la paura che una donna ha per la sua gestazione o i suoi risultati (se vi sono stati precedenti aborti spontanei, morti natalità o altre anomalie) è aumentata a causa della pressione dei colleghi di lavoro o di altre pressioni esercitate sul posto di lavoro. Stando ad alcuni studi, allo stress è possibile far risalire una più alta incidenza di aborti spontanei e una ridotta capacità di allattamento. Le donne che abbiano sofferto di recente di una perdita a causa di morti natalità, di un aborto, di affidamento in adozione alla nascita o della morte di un neonato sono particolarmente vulnerabili allo stress come anche le donne che abbiano avuto un trauma (compreso il taglio cesareo) o una grave malattia legati alla gravidanza o al parto. In determinate circostanze però il ritorno al lavoro dopo simili eventi può contribuire a ridurre lo stress purché nell'ambiente di lavoro non manchino manifestazioni di simpatia e di sostegno.

Nello stabilire le misure di prevenzione, il Datore di Lavoro deve tener conto dei fattori di stress noti (come ad es. la tipologia e la durata dei turni, il carico di lavoro, ecc.) e di particolari fattori medici e psicosociali riguardanti le singole donne. Le misure protettive possono comprendere adeguamenti delle condizioni di lavoro o degli orari lavorativi e devono, inoltre, assicurare il sostegno, la comprensione e il riconoscimento necessari alle donne che ritornano a lavorare, pur nel rispetto della loro privacy.

Attività di postura eretta

Mutamenti fisiologici nel corso della gravidanza (maggiore volume sanguigno e aumento delle pulsazioni cardiache, dilatazione generale dei vasi sanguigni e possibile compressione delle vene addominali o pelviche) favoriscono la congestione periferica durante la postura eretta. La compressione delle vene può ridurre il ritorno venoso dalla pelvi con una conseguente accelerazione compensativa del battito cardiaco materno e il manifestarsi di contrazioni uterine. Se la compensazione è insufficiente, ne possono derivare vertigini e perdite di conoscenza. Periodi prolungati in piedi (da ferme e/o camminando) durante la giornata lavorativa determinano per le donne un maggiore rischio di parto prematuro.

Attività di postura seduta

I mutamenti propri della gravidanza che interessano i fattori di coagulazione e la compressione meccanica delle vene pelviche da parte dell'utero determinano un rischio relativamente elevato di trombosi o embolia per le donne gestanti. Se durante la gravidanza esse siedono a lungo immobili, il riempimento venoso nelle gambe aumenta notevolmente e può provocare una sensazione di dolore e un edema. L'accresciuta lordosi lombare a seguito dell'aumentata circonferenza addominale, può determinare dolori muscolari nella regione lombare che possono essere intensificati dal permanere in una determinata postura per un periodo di tempo eccessivamente lungo.

Possibili misure di prevenzione per la postura eretta sono: assicurare alla lavoratrice che siano disponibili sedili; la postura seduta o eretta non dovrebbe essere mantenuta ininterrottamente; è auspicabile l'alternanza tra le due. Ove ciò non sia possibile, si dovrebbero prevedere pause.

Mancanza di spazi per riposare e di altre infrastrutture per il benessere

Per le lavoratrici gestanti e puerpere il riposo è importante. L'affaticamento aumenta durante e dopo la gravidanza e può essere aggravato da fattori professionali. Il bisogno di riposo è sia fisico che mentale.

Possibili misure di prevenzione: il bisogno di riposo fisico può richiedere la disponibilità di spazi adeguati in cui le donne interessate possano sedersi o coricarsi indisturbate, nel rispetto della privacy, a intervalli appropriati.

Rischi di infezioni o di patologie renali per mancanza di adeguate infrastrutture igieniche

Se l'accesso alle toilette (e agli ambienti igienici correlati) sul posto di lavoro non è agevole a causa della distanza, dei processi lavorativi, dei sistemi di lavoro, ecc. ne può derivare un rischio maggiore per la salute e la sicurezza, compresi anche rischi significativi di infezioni e patologie renali. A causa della pressione sulla vescica e di altri mutamenti dovuti alla gravidanza, le donne gestanti devono recarsi spesso alla toilette con maggiore frequenza e urgenza di altre persone. Le donne che allattano possono avere un bisogno analogo a causa del maggiore fabbisogno di fluidi per promuovere una buona lattazione.

Possibili misure di prevenzione comprendono l'adattamento delle regole in materia di prassi lavorative concedendo, ad esempio, agevolazioni appropriate per consentire alle lavoratrici gestanti o che allattano di lasciare i loro posti di lavoro o il lavoro con breve preavviso e con maggiore frequenza rispetto al consueto o altrimenti (laddove ciò non sia possibile) applicando temporanei adeguamenti delle condizioni di lavoro.

Rischi derivanti da un'alimentazione inadeguata

Un'alimentazione adeguata e appropriata e la disponibilità di bevande liquide (in particolare acqua potabile) da assumere ad intervalli regolari, è essenziale per la salute delle lavoratrici gestanti o puerpere e dei loro bambini. L'appetito e la digestione sono influenzati dalla cadenza, dalla frequenza e dalla durata degli intervalli per i pasti e dalle altre opportunità di assunzione di cibo e bevande e questo si ripercuote anche sulla salute del nascituro. Ciò è influenzato durante e dopo la gravidanza da mutamenti ormonali e fisiologici tra cui quelli che causano o riguardano i malesseri mattutini (che si manifestano di solito agli inizi della gravidanza), dalla posizione del bambino nell'utero, dai bisogni alimentari delle singole madri e dei loro bambini non ancora nati o in

allattamento, ecc. Le donne gestanti possono aver bisogno di intervalli più frequenti per i pasti e di poter accedere con maggiore frequenza a fonti di acqua potabile o di altre bevande analcoliche e possono anche essere capaci di tollerare il cibo solo se assunto in piccole quantità e con frequenza, piuttosto che in grandi quantità e negli orari normali dei pasti. Le loro abitudini alimentari possono cambiare, quanto a tipologia e preferenze, soprattutto nelle prime fasi della gravidanza, non solo a seguito dei malesseri mattutini ma anche a seguito di disagi e altri problemi che si manifestano nelle ultime fasi della gravidanza.

Come misura di prevenzione è bene chiarire con le gestanti e le puerpere particolari esigenze sopraggiunte in materia di pause di riposo e di assunzione di alimenti e bevande. Tali bisogni possono mutare col progredire della gravidanza.

Colpi, vibrazioni o movimenti

L'esposizione regolare a colpi, ad esempio forti urti improvvisi contro il corpo o vibrazioni a bassa frequenza o movimenti eccessivi possono accrescere il rischio di un aborto spontaneo. Un'esposizione di lungo periodo a vibrazioni che interessano il corpo intero possono accrescere il rischio di parto prematuro o di neonati sottopeso. Le lavoratrici che allattano non sono esposte a un rischio maggiore rispetto agli altri lavoratori.

In ambito scolastico l'esposizione a colpi/urti pericolosi per le lavoratrici gestanti si può presentare in occasione di:

- sorveglianza degli alunni durante la ricreazione, specialmente quando questa avviene in locali ristretti oppure con elevate condizioni di affollamento;
- attività motorie e/o ludiche svolte in palestra e/o in esterno;
- assistenza o sorveglianza di alunni con gravi disabilità fisiche/cognitive.

Possibili misure di prevenzione: il lavoro deve essere organizzato in modo tale che le lavoratrici gestanti e puerpere non siano esposte ad attività che comportino rischi dovuti ad una vibrazione sgradevole che coinvolga il corpo intero, soprattutto a basse frequenze, microtraumi, scuotimenti, colpi, oppure urti o sobbalzi che interessino l'addome.

Rumore

Evidenze sperimentali suggeriscono che un'esposizione prolungata del nascituro a rumori forti durante la gravidanza può avere un effetto sulle sue capacità uditive dopo la nascita e che le basse frequenze siano maggiormente suscettibili di provocare danno; rumori di forte intensità producono un aumento della pressione sanguigna e un senso di stanchezza, se protratti nel tempo. Il rumore non pone problemi specifici alle donne che hanno partorito di recente o che allattano.

In ambito scolastico l'esposizione giornaliera e/o settimanale al rumore è al di sotto del livello inferiore di azione di 80 dB (A) stabilito dalle norme; rumori di intensità maggiore si possono però verificare durante le seguenti fasi lavorative: sorveglianza intervallo alunni, sorveglianza/assistenza ai pasti, attività di gioco e attività motorie di gruppo o di squadra in palestra; in tali fasi si possono produrre anche rumori di tipo impulsivo, comunque di intensità inferiore al valore di legge di 135 dB (C).

Possibili misure di prevenzione: in via precauzionale il Datore di Lavoro deve assicurare, con opportune misure organizzative, che le lavoratrici gestanti, puerpere o in periodo di allattamento siano esposte il meno possibile a livelli di rumore intensi, anche di breve durata. Si deve anche tener presente che l'uso di dispositivi di protezione personale da parte della madre, non protegge il nascituro dal rischio fisico.

Radiazioni ionizzanti

Un'esposizione alle radiazioni ionizzanti comporta rischi per il nascituro.

In ambito scolastico l'esposizione è dovuta ad elevati livelli di gas radon, potenzialmente presente, soprattutto, nei locali interrati o seminterrati.

Possibili misure di prevenzione: nel caso in cui le misurazioni di gas radon effettuate abbiano evidenziato concentrazioni maggiori di 400 Bq/m³ (valore questo pari all'80% del livello di azione di 500 Bq/m³), il Datore di Lavoro deve segnalare alle lavoratrici madri la presenza di possibile esposizione al rischio e concedere immediatamente l'astensione anticipata per tutto il periodo di gravidanza nel caso in cui la lavoratrice gestante non possa essere trasferita in altra sede lavorativa.

Radiazioni elettromagnetiche non ionizzanti

Non si può escludere che esposizioni a campi elettromagnetici, comprese quelle associate a una terapia a onde corte, alla saldatura di materie plastiche e alla polimerizzazione di adesivi, possano determinare un rischio accresciuto per il nascituro.

Possibili misure di prevenzione: è consigliabile ridurre l'esposizione.

Sollecitazioni termiche

Durante la gravidanza le donne sopportano meno il calore ed è più facile che svengano o risentano di stress da calore. Il rischio si riduce di norma dopo il parto ma non è certo con quanta rapidità migliori la tolleranza. L'esposizione al calore può avere esiti nocivi sulla gravidanza. L'allattamento può essere pregiudicato a causa della disidratazione da calore. Il lavoro a temperature molto fredde può essere pericoloso per le gestanti ed i nascituri. I rischi aumentano comunque nel caso di un'esposizione a improvvisi sbalzi di temperatura.

Possibili misure di prevenzione: le lavoratrici gestanti non devono essere esposte per periodi prolungati a calore o freddo eccessivi.

Agenti biologici

Gli agenti biologici pericolosi per la salute sono classificati nei seguenti gruppi:

- gruppo 1: un agente che presenta poche probabilità di causare malattie in soggetti umani;
- gruppo 2: un agente che può causare malattie in soggetti umani e costituire un rischio per i lavoratori; è poco probabile che si propaghi nella comunità; sono di norma disponibili efficaci misure profilattiche o terapeutiche;
- gruppo 3: un agente che può causare malattie gravi in soggetti umani e costituisce un serio rischio per i lavoratori; l'agente biologico può propagarsi nella comunità ma di norma sono disponibili efficaci misure profilattiche o terapeutiche;
- gruppo 4: un agente che può provocare malattie gravi in soggetti umani e costituisce un serio rischio per i lavoratori; può presentare un elevato rischio di propagazione nella comunità; non sono disponibili, di norma, efficaci misure profilattiche o terapeutiche.

Molti agenti biologici, che rientrano nei gruppi di rischio 2, 3 e 4, possono interessare il nascituro in caso di infezione della madre durante la gravidanza. Essi possono giungere al bambino per via placentare mentre questo è ancora nell'utero oppure durante e dopo il parto, ad esempio nel corso dell'allattamento o a seguito dello stretto contatto fisico tra madre e bambino. Agenti tipici che possono infettare il bambino in uno di questi modi sono il virus dell'epatite B, quello dell'epatite C, l'HIV (il virus dell'AIDS), l'herpes, la tubercolosi, la sifilide, la varicella e il tifo. Per la maggior parte dei lavoratori il rischio d'infezione non è più elevato sul posto di lavoro che nella vita quotidiana ma in certe occupazioni l'esposizione alle infezioni è più probabile.

Possibili misure di prevenzione: il modo per affrontare il rischio dipende dalle lavorazioni svolte, dalla natura dell'agente biologico, dal modo in cui si diffonde l'infezione, dalle probabilità di un contatto e dalle misure di controllo disponibili. Queste possono comprendere il contenimento fisico e le misure d'igiene abituali. L'uso dei vaccini disponibili andrebbe raccomandato, previo parere medico, tenendo conto delle controindicazioni relative alla somministrazione di alcuni di essi alle donne nelle prime fasi della gravidanza.

Se si è a conoscenza di un elevato rischio di esposizione ad un agente estremamente infettivo, sarà opportuno che la lavoratrice gestante eviti qualsiasi esposizione. Il Datore di Lavoro deve assicurare il monitoraggio immunitario per le occupazioni a rischio (varicella, toxoplasma, parvovirus) e il trasferimento ad altre mansioni o un congedo temporaneo in caso di manifestazioni epidemiche, se si riscontra sieronegatività. La rosolia e la toxoplasmosi possono danneggiare il nascituro che può essere colpito anche da altri agenti biologici, ad esempio il citomegalovirus (un'infezione diffusa nella collettività umana) e la clamidia presente negli ovini; l'esposizione a questi agenti biologici va evitata a meno che la gestante sia protetta dalle sue condizioni immunitarie. Vanno messi a disposizione idonei DPI: guanti monouso, mascherina, ecc.

Agenti chimici

Gli agenti chimici possono penetrare nel corpo umano per vie diverse: inalazione, ingestione, assorbimento percutaneo. Interessano i seguenti agenti chimici nelle misure in cui è noto che mettono in pericolo la salute della gestante e del nascituro; tali sostanze sono etichettate con le seguenti frasi di rischio:

- H351: sospettato di provocare il cancro;
- H350: può provocare il cancro;
- H340: può provocare alterazioni genetiche;
- H350i: può provocare il cancro se inalato;
- H360FD: può nuocere alla fertilità o al feto;
- H361FD: sospettato di nuocere alla fertilità o al feto;
- H362: può essere nocivo per i bambini allattati al seno.

Il fumo di tabacco è mutageno e cancerogeno ed è noto che costituisce un rischio per la gravidanza se la madre fuma. Gli effetti del fumo passivo sono meno chiari ma si sa che interessano il cuore e i polmoni e rappresentano un rischio per la salute del bambino. Il fumo di sigarette è anche un sensibilizzatore respiratorio ed è associato all'asma, il cui inizio è in alcuni casi legato alla gravidanza.

Possibili misure di prevenzione: in linea generale per i lavori con sostanze pericolose contenenti agenti chimici che possono causare un danno genetico ereditario, il Datore di Lavoro deve tener conto delle lavoratrici gestanti o puerpere. Se possibile si dovrebbe procedere alla sostituzione degli agenti nocivi; diversamente occorrerà vietare alle lavoratrici la manipolazione ed anche l'esposizione indiretta a tali sostanze sul lavoro.

Monossido di carbonio

Il monossido di carbonio è prodotto dall'utilizzazione di benzina, gasolio e gas di petrolio liquefatto (GPL) quali fonti di energia in macchinari e impianti domestici. Il rischio insorge quando i macchinari o gli impianti funzionano in ambienti chiusi. Le lavoratrici gestanti possono essere maggiormente sensibili agli effetti dell'esposizione al monossido di carbonio poiché tale gas attraversa facilmente la placenta e può determinare un'ipossia nel nascituro. I dati sugli effetti dell'esposizione al monossido di carbonio sulle donne gestanti sono limitati ma si hanno prove di effetti nocivi per il nascituro. Sia i livelli che la durata dell'esposizione della madre

sono fattori importanti che hanno ripercussioni sul nascituro. Non vi sono indicazioni che i bambini durante l'allattamento risentano del fatto che la madre sia stata esposta al monossido di carbonio né che la madre sia significativamente più sensibile al monossido di carbonio dopo il parto.

Possibili misure di prevenzione: le lavoratrici gestanti devono essere sensibilizzate ai rischi di esposizione al monossido di carbonio legati al tabagismo.

Movimentazione manuale di carichi in presenza di un rischio di lesioni

La movimentazione manuale di carichi pesanti è ritenuta rischiosa per la gravidanza in quanto può determinare lesioni al feto ed un parto prematuro. Il rischio dipende dallo sforzo, vale a dire dal peso del carico, dal modo in cui esso viene sollevato e dalla frequenza con cui avviene il sollevamento durante l'orario di lavoro. Con il progredire della gravidanza una lavoratrice incinta è esposta ad un rischio maggiore di lesioni a seguito della manipolazione manuale di carichi. Ciò è causato dal rilassamento ormonale dei legamenti e dai problemi posturali ingenerati dalla gravidanza avanzata. Vi possono essere inoltre rischi per le puerpere, ad esempio dopo un taglio cesareo che può determinare una limitazione temporanea delle capacità di sollevamento e di movimentazione. Le madri che allattano possono trovarsi a disagio a causa del maggiore volume dei seni e della loro maggiore sensibilità.

Possibili misure di prevenzione: i cambiamenti che il Datore di Lavoro deve apportare dipendono dalle circostanze. Ad esempio, può essere possibile modificare la natura delle mansioni in modo da ridurre i rischi derivanti dalla movimentazione manuale per tutti i lavoratori, comprese le lavoratrici gestanti o puerpere; oppure può essere necessario affrontare i bisogni specifici di tali lavoratrici e ridurre la quantità di lavoro fisico ovvero fornire loro sussidi per ridurre i rischi cui sono esposte. Alle lavoratrici a rischio elevato (es. docenti dell'infanzia, collaboratrici scolastiche ed assistenti all'autonomia di alunni con gravi disabilità motorie), nell'impossibilità di un cambio di mansione, occorrerà concedere l'astensione anticipata dal lavoro.

Movimenti e posture

La natura e l'entità dei rischi di lesioni o di patologie risultanti dai movimenti o dalle posture durante e dopo la gravidanza dipendono da diversi fattori, tra cui: la natura, la durata e la frequenza dei compiti/dei movimenti, il ritmo, l'intensità e la varietà del lavoro, la tipologia dell'orario di lavoro e degli intervalli, i fattori ergonomici e l'ambiente lavorativo generale, l'adeguatezza e l'adattabilità delle attrezzature di lavoro utilizzate.

I mutamenti ormonali che intervengono nelle gestanti o nelle puerpere possono influire sui legamenti aumentando le possibilità di lesioni. Tali lesioni possono non essere evidenti fino a dopo il parto.

Un'attenzione particolare va quindi riservata alle donne che possono trovarsi a movimentare carichi nei tre mesi successivi alla ripresa dell'attività lavorativa dopo il parto.

Problemi posturali possono insorgere in diverse fasi della gravidanza e al ritorno al lavoro a seconda delle caratteristiche individuali delle lavoratrici, delle loro mansioni e delle condizioni di lavoro. Tali problemi possono aggravarsi con il progredire della gravidanza, soprattutto se l'attività comporta movimenti disagiati o lunghi periodi in posizione eretta o seduta per cui il corpo è esposto a un carico statico prolungato o al rischio di una cattiva circolazione sanguigna. Questi fattori possono contribuire allo sviluppo di vene varicose e emorroidi oltre che di mal di schiena. Il mal di schiena durante la gravidanza può essere associato a tempi di lavoro lunghi e a posture inadeguate, come anche ad un eccesso di movimento. Una donna incinta può aver bisogno di un maggiore spazio per lavorare o di adattare il modo in cui lavora (o il modo in cui interagisce con gli altri lavoratori o con la propria attrezzatura di lavoro) via via che la gravidanza modifica le sue dimensioni corporee e il modo in cui essa può muoversi o stare in posizione eretta o rimanere seduta per periodi prolungati nel rispetto del comfort e della sicurezza. Vi possono essere rischi addizionali se una donna ritorna al lavoro dopo un parto con complicazioni mediche quali taglio cesareo o tromboflebite.

Possibili misure di prevenzione: il Datore di Lavoro deve assicurare che le lavoratrici gestanti, puerpere o in periodo di allattamento non siano esposte a:

- movimentazioni manuali che comportino rischi di lesioni;
- movimenti e posture disagiati, soprattutto in spazi limitati;
- lavori in altezza.

Se del caso, introdurre o adattare le attrezzature di lavoro e i dispositivi di sollevamento, modificare i sistemi di magazzino o riprogettare i posti di lavoro o il contenuto delle mansioni; evitare periodi prolungati di movimentazione di carichi oppure lunghi periodi in posizione eretta o seduta senza muoversi o compiere altri esercizi fisici per riattivare la circolazione; nell'impossibilità di un cambio di mansione, occorrerà concedere l'astensione anticipata dal lavoro.

Spostamenti all'interno o all'esterno del luogo di lavoro

Gli spostamenti durante il lavoro e da e verso il luogo di lavoro possono essere problematici per le donne gestanti e comportare rischi, tra cui fatica, vibrazioni, stress, posture statiche, disagi e infortuni. Tali rischi possono avere effetti significativi sulla salute delle lavoratrici gestanti e puerpere.

Gli spostamenti delle lavoratrici gestanti possono risultare non agevoli e/o sicuri nei locali adibiti ad archivio, depositi di materiali o arredi, ripostigli (detergenti e materiali per le pulizie), ambienti di lavoro con ridotte dimensioni e/o concomitante elevato affollamento, locali e passaggi con insufficiente illuminazione naturale o artificiale, scale fisse a gradini; sono questi i fattori che possono incrementare notevolmente il rischio di urti

contro parti acuminatae, cadute a livello, cadute dall'alto; per le scuole dell'infanzia il rischio infortunistico è rappresentato, ad esempio da giochi per i bimbi sparsi sul pavimento o nel refettorio (inciampo e scivolamento); nelle medesime scuole l'affaticamento e l'assunzione di posture incongrue è dato dalle ridotte dimensioni degli arredi e degli apparecchi igienico/sanitari per i bimbi.

Possibili misure di prevenzione: il Datore di Lavoro organizzerà l'attività in maniera tale da limitare al minimo gli spostamenti.

Pendolarismo

Il viaggio tra il luogo di lavoro e l'abituale residenza non viene contemplato dalla legislazione ma viene comunque citato come fattore di rischio nelle Linee Diretrici UE. Infatti alla voce "spostamenti all'interno o all'esterno del luogo di lavoro" troviamo la seguente descrizione: "Gli spostamenti durante il lavoro e da e verso il luogo di lavoro possono essere problematici per le donne gestanti e comportare rischi, tra cui fatica, vibrazioni, stress, posture statiche, disagi e infortuni. Tali rischi possono avere effetti significativi sulla salute delle lavoratrici gestanti e puerpere".

Possibili misure di prevenzione: nell'analisi del rischio per stabilire il periodo di astensione obbligatoria, si ritiene opportuno effettuare una valutazione caso per caso considerando i seguenti elementi:

- a) distanza (indicativamente oltre 100 km complessivi tra andata e ritorno);
- b) tempo di percorrenza (indicativamente oltre 2 ore complessive tra andata e ritorno);
- c) numero e tipo di mezzi di trasporto utilizzati (impiego di 2 o più mezzi);
- d) caratteristiche del percorso (strade di montagna, condizioni meteorologiche sfavorevoli, ecc.).

Lavoro al videoterminale

I livelli di radiazione elettromagnetica che possono essere generati dai videoterminali si situano ben al di sotto dei limiti fissati nelle raccomandazioni internazionali per ridurre i rischi per la salute umana determinati da tali emissioni e i Comitati di protezione radiologica non ritengono che tali livelli costituiscano un rischio significativo per la salute. Alla luce delle prove scientifiche non è necessario che le donne gestanti cessino di lavorare ai videoterminali. Non occorrono quindi misure protettive speciali per tutelare la salute delle persone da tali radiazioni. Altro problema connesso all'utilizzo dei VDT riguarda possibili situazioni di affaticamento mentale e stress lavoro correlato. Occorre comunque evitare una esposizione prolungata.

Possibili misure di prevenzione: evitare l'esposizione a VDT per più di quattro ore consecutive.

Attrezzature di lavoro e dispositivi di protezione individuale

Le attrezzature di lavoro e i dispositivi di protezione individuale non sono generalmente concepiti per l'uso da parte di lavoratrici gestanti. La gravidanza (e l'allattamento al seno) comportano cambiamenti fisiologici che possono rendere determinate attrezzature di lavoro e di protezione non solo scomode ma anche poco sicure in determinati casi - ad esempio se un'attrezzatura non si adatta adeguatamente o confortevolmente al corpo o se la mobilità operativa, la destrezza o il coordinamento della donna in questione sono temporaneamente impediti dal suo stato di gestante o di puerpera.

Possibili misure di prevenzione: se possibile, il rischio dovrebbe essere evitato adattando o sostituendo, ad esempio, l'attrezzatura con un'adeguata attrezzatura alternativa in modo da consentire l'esecuzione delle mansioni in modo sicuro e senza rischio per la salute. Ove ciò non sia possibile, si applicano le disposizioni della Direttiva 92/85/CE (articolo 5). Non devono essere consentite attività non sicure.

Farmaci pericolosi in gravidanza

Quando si è in dolce attesa la tutela della salute diventa un fatto prioritario; per questo motivo l'argomento dei farmaci in gravidanza è delicatissimo da affrontare specie se ci si trova nel primo e nel terzo trimestre di gestazione. Risultati di recenti ricerche scientifiche confermano che durante le prime settimane di gravidanza è meglio non assumere farmaci, specialmente se si tratta di analgesici e/o antinfiammatori, considerando che potrebbe aumentare il rischio di aborti spontanei.

Il rischio maggiore di alcuni farmaci, infatti, è che, se assunti in gravidanza, possono avere effetti "teratogenici", perciò in grado di causare malformazioni congenite nel bambino. Per esempio, le molecole antitumorali sono quelle maggiormente in grado di modificare negativamente lo sviluppo fetale; gli ormoni sessuali possono causare alterazioni degli organi genitali del neonato mentre gli antibatterici sono in grado di interferire con reazioni chimiche implicate nello sviluppo delle cellule fetali.

Inoltre, le future mamme che soffrono di epilessia, asma, ipertensione, depressione, diabete, malattie degenerative autoimmuni, in quanto impossibilitate a sospendere la terapia dovranno preventivamente consultare il medico per gestire l'uso dei farmaci appositi.

Possibili misure di prevenzione: la cosa ideale sarebbe non farne uso ma non sempre è possibile. Ecco perché è necessario un dialogo costante con il ginecologo di fiducia per non incorrere in eventuali malformazioni fetali o intossicazioni.

RISCHI PER LE LAVORATRICI MADRI NELLE DIVERSE ATTIVITÀ SCOLASTICHE

COMPARTO	MANSIONE	ESPOSIZIONE PERICOLOSA E FATTORE DI RISCHIO	RIFERIMENTO D.LGS. 151/01	PERIODO DI ESTENSIONE
Scuola	Docente di scuola dell'infanzia posto comune	Sollevamento bambini (movimentazione manuale di carichi)	Allegato A lett. F e G Allegato C lett. A punto 1b)	Gestazione/Puerperio fino a 7 mesi dopo il parto in base alla valutazione dei rischi
		Posture incongrue e stazione eretta prolungata	Allegato A lett. F e G	Gestazione
		Stretto contatto e igiene personale dei bambini (rischio biologico)	Allegato B lett. A punto b) Allegato C lett. A punto 2	Gestazione/Puerperio fino a 7 mesi dopo il parto
	Docente di scuola dell'infanzia sostegno	Sollevamento bambini (movimentazione manuale di carichi)	Allegato A lett. F e G Allegato C lett. A punto 1b)	Gestazione/Puerperio fino a 7 mesi dopo il parto in base alla valutazione dei rischi
		Posture incongrue e stazione eretta prolungata	Allegato A lett. F e G	Gestazione
		Stretto contatto/Possibile stretto contatto e igiene personale dei bambini (rischio biologico)	Allegato B lett. A punto b) Allegato C lett. A punto 2	Gestazione/Puerperio fino a 7 mesi dopo il parto
		Ausilio ad allievi non autosufficienti dal punto di vista motorio o con gravi disturbi comportamentali (rischio di reazioni improvvise e violente)	Allegato A lett. F, G e L	Gestazione/Puerperio fino ai 7 mesi dopo il parto da valutare caso per caso
		Movimentazione manuale diversamente abili	Allegato A lett. F e G Allegato C lett. A punto 1b)	Gestazione/Puerperio fino a 7 mesi dopo il parto in base alla valutazione dei rischi
	Docente di scuola primaria posto comune	Rischio biologico da valutare (assenza di immunizzazione per virus rosolia; periodi di epidemia; ecc.)	Allegato B lett. A punto 1b) Allegato C lett. A punto 2	Gestazione/Puerperio fino ai 7 mesi dopo il parto da valutare caso per caso
	Docente di scuola primaria sostegno	Rischio biologico da valutare (assenza di immunizzazione per virus rosolia; periodi di epidemia; ecc.)	Allegato B lett. A punto 1b) Allegato C lett. A punto 2	Gestazione/Puerperio fino ai 7 mesi dopo il parto da valutare caso per caso
		Stretto contatto/Possibile stretto contatto e igiene personale dei bambini (rischio biologico)	Allegato B lett. A punto b) Allegato C lett. A punto 2	Gestazione/Puerperio fino a 7 mesi dopo il parto

		Ausilio ad allievi non autosufficienti dal punto di vista motorio o con gravi disturbi comportamentali (rischio di reazioni improvvise e violente)	Allegato A lett. F, G e L	Gestazione/Puerperio fino ai 7 mesi dopo il parto da valutare caso per caso
		Movimentazione manuale diversamente abili	Allegato A lett. F e G Allegato C lett. A punto 1b)	Gestazione/Puerperio fino a 7 mesi dopo il parto in base alla valutazione dei rischi
	Docente di scuola secondaria posto comune	Rischio biologico da valutare caso per caso	Allegato B lett. A punto 1b) Allegato C lett. A punto 2	Gestazione/Puerperio fino a 7 mesi dopo il parto da valutare caso per caso in base alla presenza di eventuali allievi con disturbi comportamentali o immunodepressi e secondo il parere del Medico Competente
		Impiego di prodotti chimici pericolosi per la salute (rischio chimico)	Allegato C lett. A punto 3 a) b) Allegato A lett. c	Gestazione/Puerperio fino a 7 mesi dopo il parto in base alla valutazione dei rischi
	Docente di scuola secondaria sostegno	Rischio biologico da valutare caso per caso	Allegato B lett. A punto 1b) Allegato C lett. A punto 2	Gestazione/Puerperio fino a 7 mesi dopo il parto da valutare caso per caso in base alla presenza di eventuali allievi con disturbi comportamentali o immunodepressi e secondo il parere del Medico Competente
		Ausilio ad allievi non autosufficienti dal punto di vista motorio o con gravi disturbi comportamentali (rischio di reazioni improvvise e violente)	Allegato A lett. F, G e L	Gestazione/Puerperio fino ai 7 mesi dopo il parto da valutare caso per caso
		Movimentazione manuale diversamente abili	Allegato A lett. F e G Allegato C lett. A punto 1b)	Gestazione/Puerperio fino a 7 mesi dopo il parto in base alla valutazione dei rischi
	Collaboratrice scolastica scuola dell'infanzia e scuola primaria	Impiego di prodotti di pulizia pericolosi per la salute (rischio chimico)	Allegato C lett. A punto 3 a) b) Allegato A lett. c	Gestazione/Puerperio fino a 7 mesi dopo il parto in base alla valutazione dei rischi
		Uso di scale* *Si precisa che nell'Istituzione Scolastica è interdetto l'utilizzo di qualsivoglia tipologia di scala o arredi per la pulizia di superfici poste ad un'altezza non raggiungibile in condizioni ordinarie	Allegato A lett. E	Gestazione

		Lavori pesanti con movimentazione di carichi	Allegato A lett. F Allegato C lett. A punto 1b)	Gestazione/Puerperio fino a 7 mesi dopo il parto in base alla valutazione dei rischi
		Stretto contatto e igiene personale dei bambini (rischio biologico)	Allegato B lett. A punto b) Allegato C lett. A punto 2	Gestazione/Puerperio fino a 7 mesi dopo il parto
		Sollevamento bambini (movimentazione manuale di carichi)	Allegato A lett. F e G Allegato C lett. A punto 1b)	Gestazione/Puerperio fino a 7 mesi dopo il parto in base alla valutazione dei rischi
	Collaboratrice scolastica scuola secondaria	Impiego di prodotti di pulizia pericolosi per la salute (rischio chimico)	Allegato C lett. A punto 3 a) b) Allegato A lett. c	Gestazione/Puerperio fino a 7 mesi dopo il parto in base alla valutazione dei rischi
		Uso di scale* *Si precisa che nell'Istituzione Scolastica è interdetto l'utilizzo di qualsivoglia tipologia di scala o arredi per la pulizia di superfici poste ad un'altezza non raggiungibile in condizioni ordinarie	Allegato A lett. E	Gestazione
		Lavori pesanti con movimentazione di carichi	Allegato A lett. F Allegato C lett. A punto 1b)	Gestazione/Puerperio fino a 7 mesi dopo il parto in base alla valutazione dei rischi
	Assistente Amministrativa	Posture incongrue per impiego VDT	Art.17 c.1	Un mese anticipato
		Archiviazione pratiche (fatica fisica) e front-office (stazione eretta)* *Si precisa che nell'Istituzione Scolastica è interdetto l'utilizzo di qualsivoglia tipologia di scala o arredi per raggiungere superfici poste ad un'altezza non raggiungibile in condizioni ordinarie	Allegato C lett. A punto 3 a) b) Allegato A lett. c	Gestazione

MISURE DI PREVENZIONE PER LE LAVORATRICI MADRI

Nell'Istituzione Scolastica, in relazione a quanto sopra specificato, nell'ambito della più generale valutazione dei rischi per la sicurezza e salute, si è proceduto all'analisi di tutte le situazioni che potrebbero rappresentare un rischio significativo per le lavoratrici madri e per le puerpere. In particolare, per ciascun gruppo omogeneo di lavoratrici, sono stati estrapolati e descritti i possibili fattori di rischio che potrebbero comportare un'alterazione dello stato di salute o essere causa di infortunio. A ciascuno di essi è stato associato un livello di rischio medio derivante dalla valutazione dei rischi effettuata per ciascuna realtà operativa. Si sottolinea il fatto che nella valutazione descritta si è tenuto conto delle condizioni di lavoro generalmente presenti nelle lavorazioni esaminate. Resta inteso che il Datore di Lavoro nel fare riferimento a questi orientamenti dovrà tenere conto delle specifiche condizioni della propria attività lavorativa e che, in condizioni particolari, anche l'Organo di Vigilanza ha la facoltà di disporre l'allontanamento delle lavoratrici madri da condizioni di lavoro o ambientali

per situazioni che, al di là delle indicazioni riportate nel prosieguo, vengano valutate pregiudizievoli per la salute della donna o del bambino (art. 7 comma 4 D.Lgs. 151/01).

DOCENTE

Attività svolte:

Insegnamento

Rischio: stress correlato al lavoro (*burn-out* aggravato dallo stato particolare: in maternità può arrivare al punto di rottura).

Valutazione: si farà attenzione a tutte le lavoratrici per verificare se mostrano sintomi correlati al rischio individuato. Chi aveva già mostrato in precedenza sintomi evidenti corre il rischio maggiore. Eventualmente saranno inviati alla DPL per una valutazione e misure appropriate come l'interdizione in gravidanza.

Rischio: biologico.

Valutazione: possibile astensione obbligatoria in base alle risultanze del Medico Competente.

Espletamento attività laboratoriali

Rischio: postura eretta per più di 2 ore e affaticamento fisico.

Valutazione: incompatibile in gravidanza (con allontanamento dalla mansione).

Rischio: uso sostanze chimiche.

Valutazione: incompatibile in gravidanza e per i 7 mesi dopo il parto (con allontanamento dalla mansione).

Rischio: uso VDT (posizione fissa, faticosa negli ultimi mesi di gravidanza).

Valutazione: compatibile

Attività di riunione, compilazione registri, ecc.

Rischio: nessuno.

Attività motoria

Rischio: stazione eretta per oltre metà dell'orario.

Valutazione: vietato in gravidanza (con allontanamento dalla mansione).

Sostegno a bambini con disabilità

Rischio: biologico nell'assistenza

Valutazione: se il rischio esiste va chiesta alla DPL l'interdizione in gravidanza e durante il puerperio/allattamento.

Rischio: fatica (sforzi eccessivi nell'aiuto a muoversi di disabili anche fisici).

Valutazione: se il rischio esiste va chiesta alla DPL l'interdizione in gravidanza e durante il puerperio/allattamento.

Rischio: aggressioni involontarie (urti, colpi, cadute nel caso di disabili psichici).

Valutazione: se il rischio esiste va chiesta alla DPL l'interdizione in gravidanza.

Rischio: stress.

Valutazione: se il rischio esiste va chiesta alla DPL l'interdizione in gravidanza.

VALUTAZIONE GENERALE SULLA MANSIONE

In genere le lavoratrici non sono esposte a fattori di rischio, tranne lo stress (da tenere sotto osservazione) ed il rischio biologico in base alle risultanze del Medico Competente.

MISURE INDIVIDUALI

Divieto di eseguire lavoro in posizione eretta in gravidanza in modo da non eccedere la metà dell'orario.

Divieto in gravidanza e puerperio di spostare/sollevere pesi eccedenti i 3 kg.

Divieto in gravidanza di uso di scale e simili.

MISURE GENERALI

Ergonomia delle sedute.

Organizzazione del lavoro in modo corretto.

Alla lavoratrice è consentito andare con breve o nessun preavviso alla toilette con la frequenza desiderata.

Sono consentite brevi pause a disposizione per l'alimentazione.

Con la lavoratrice verrà concordato un orario che le consenta eventualmente di evitare il tragitto casa-lavoro e il lavoro in ore troppo mattutine per evitare i malesseri della gravidanza.

Con la lavoratrice sarà, nel caso specifico, valutato il rischio causato dal trasferimento casa-lavoro.

EDUCATRICE SCUOLA DELL'INFANZIA

Attività svolta:

Educazione ed assistenza

Rischio: sollevamento pesi (necessità di sollevare frequentemente i bambini).

Valutazione: incompatibile in gravidanza e fino al 7° mese post parto (previo allontanamento dalla mansione).
Rischio: biologico (infezioni contratte dai bambini).
Valutazione: incompatibile in gravidanza e fino al 7° mese post parto (previo allontanamento dalla mansione).
Rischio: colpi, urti e cadute dovuti alla imprevedibilità dei bambini.
Valutazione: incompatibile in gravidanza (con allontanamento dalla mansione).
Rischio: stazione eretta per oltre metà del tempo.
Valutazione: vietato in gravidanza (con allontanamento dalla mansione).

VALUTAZIONE GENERALE SULLA MANSIONE

In genere le lavoratrici sono esposte a molteplici fattori di rischio.

MISURE INDIVIDUALI

È necessario il cambio mansione, nella impossibilità di assegnare diversi ruoli, si attiveranno immediatamente le procedure presso la DPL per l'interdizione in gravidanza e fino al 7° mese.

COLLABORATRICE SCOLASTICA

Attività svolte:

Pulizie

Rischio: postura eretta per più di 2 ore e affaticamento fisico.
Valutazione: incompatibile in gravidanza (con allontanamento dalla mansione).
Rischio: uso detergenti chimici.
Valutazione: incompatibile in gravidanza e per i 7 mesi dopo il parto (con allontanamento dalla mansione).
Rischio: movimentazione manuale dei carichi.
Valutazione: incompatibile in gravidanza (con allontanamento dalla mansione) e potenzialmente incompatibile per i 7 mesi dopo il parto (deve essere verificato dall'ASL previo allontanamento cautelativo dalla mansione).
Rischio: uso di scale.
Valutazione: vietato (con allontanamento dalla mansione) in gravidanza.
Rischio: posizioni faticose o incongrue per varie attività proprie della mansione.
Valutazione: incompatibile (con allontanamento dalla mansione) in gravidanza.

Fattorinaggio con movimenti interni (consegna di circolari, ecc.)

Rischio: spostamenti all'interno dei luoghi di lavoro.
Valutazione: compatibile.

Vigilanza/aiuto ad alunni con disabilità psichica o fisica

Rischio: colpi, urti (nel caso di alunni con disabilità psichica).
Valutazione: incompatibile (con allontanamento dalla mansione) in gravidanza e per i 7 mesi dopo il parto.
Rischio: fatica eccessiva (aiuto a disabili fisici).
Valutazione: incompatibile (con allontanamento dalla mansione) in gravidanza e potenzialmente incompatibile per i 7 mesi dopo il parto (deve essere verificato dall'ASL previo allontanamento cautelativo dalla mansione).

Esecuzione di fotocopie

Rischio: postura eretta.
Valutazione: incompatibile se supera la metà dell'orario. In tal caso è previsto l'allontanamento dalla mansione.

Trasporto e predisposizione apparecchi elettrici/elettronici per le lezioni (TV, proiettori, computer, ecc.)

Rischio: fatica fisica eccessiva - movimentazione di carichi.
Valutazione: troppo faticoso, incompatibile in gravidanza (con allontanamento dalla mansione).
Rischio: elettrocuzione
Valutazione: incompatibile in gravidanza (con allontanamento dalla mansione).

Centralino-Portineria

Rischio: posizione seduta prolungata per tempo eccessivo (6 ore).
Valutazione: potenzialmente incompatibile in gravidanza (deve essere verificato dall'ASL previo allontanamento cautelativo dalla mansione).

Vigilanza in un'area della scuola

Rischio: posizione seduta per tempo eccessivo.
Valutazione: accettabile.

Aiutare i bambini nei loro bisogni corporali

Rischio: biologico (infezioni).
Valutazione: incompatibile (con allontanamento dalla mansione) in gravidanza e potenzialmente incompatibile per i 7 mesi dopo il parto (si chiederà verifica all'ASL, previa sospensione cautelare di questa

attività).

Prendere in braccio i bambini per vari motivi (accudirli, vestirli, ecc.)

Rischio: sollevamento che richiede fatica eccessiva e sforzi improvvisi.

Valutazione: incompatibile in gravidanza (con allontanamento dalla mansione).

Assistenza in refettorio, ecc.

Rischio: postura eretta per circa un'ora.

Valutazione: è rinviata alla valutazione dell'intera mansione per verificare se supera la metà dell'orario.

Stazione eretta per l'intera mansione

Rischio: stazione eretta (sommando le componenti, molte lavoratrici inquadrare in questa mansione superano le 3-4 ore al giorno, cioè oltre metà dell'orario).

Valutazione: vietato in gravidanza (con allontanamento dalla mansione). Se nella valutazione individuale la lavoratrice risulterà superare la metà dell'orario, dovrà essere quantomeno spostata ad altra mansione.

VALUTAZIONE GENERALE SULLA MANSIONE

In genere le lavoratrici sono esposte a plurimi fattori di rischio (salvo posizioni individuali da valutare specificatamente per la singola lavoratrice). È impossibile eliminare alcuni contenuti in modo da ricondurre la mansione entro termini compatibili.

MISURE INDIVIDUALI

È indispensabile cambiare la mansione in gravidanza e anche nei primi 7 mesi dopo il parto. Tuttavia non esistono altre mansioni sicure a cui trasferire la lavoratrice, pertanto verrà richiesta alla Direzione Provinciale del Lavoro l'interdizione per l'intera gravidanza e i 7 mesi dopo il parto.

MISURE GENERALI

- Ergonomia delle sedute.
- Organizzazione del lavoro di pulizia in modo corretto.
- Dotazione di idonei DPI (mascherine, guanti in lattice, camice, ecc.) per l'espletamento delle operazioni di pulizia in sicurezza.
- Alla lavoratrice è consentito andare, con breve o nessun preavviso, alla toilette con la frequenza desiderata.
- Sono consentite brevi pause.
- Predisposizione di un locale di riposo dove la lavoratrice incinta e la madre che allatta abbia la possibilità di riposarsi in posizione distesa (lettino o poltrona che consenta la posizione comoda distesa) e in condizioni appropriate.
- Con la lavoratrice verrà concordato un orario che le consenta eventualmente di evitare il tragitto casa-lavoro e il lavoro in ore troppo mattutine per evitare i malesseri della gravidanza.
- Con la lavoratrice sarà, nel caso specifico, valutato il rischio causato dal trasferimento casa-lavoro.

Assistente Amministrativa

Attività svolte:

Lavoro al VDT

Rischio: lavoro al VDT (posizione fissa, faticosa negli ultimi mesi di gravidanza).

Valutazione: compatibile, escluso il terzo mese preparto; si chiederà l'anticipazione di un mese dell'astensione obbligatoria. Per chi deve utilizzare il computer continuamente come attività principale, senza interruzioni, si porrà un limite di 3 ore di lavoro, si concorderanno pause maggiori e più frequenti valutando anche la specifica postazione di lavoro e la comodità di utilizzo.

Archiviazione, prendere pratiche dall'archivio, trasportare plichi e faldoni

Rischio: posizioni faticose quando bisogna prendere/riporre plichi in posizioni molto basse o molto alte.

Valutazione: incompatibile in gravidanza (con allontanamento dalla mansione). È possibile vietare questa attività, mantenendo la mansione.

Rischio: uso di scale.

Valutazione: vietato in gravidanza (con allontanamento dalla mansione). È possibile vietare questa attività, mantenendo la mansione.

Rischio: movimentazione manuale di carichi oltre i 3 kg.

Valutazione: incompatibile in gravidanza (con allontanamento dalla mansione), potenzialmente incompatibile nei 7 mesi post parto, deve essere verificato dall'ASL (con allontanamento cautelativo dalla mansione). È possibile vietare questa attività, mantenendo la mansione.

Attività di sportello

Rischio: posizione eretta complessivamente superiore a 3 ore (riguarda solo alcune lavoratrici).

Valutazione: vietato in gravidanza (con allontanamento dalla mansione). Vietare questa attività, mantenendo la mansione.

Altri lavori d'ufficio in posizione assisa

Rischio: posizione fissa (trattasi di posizione non fissa, in quanto l'attività è varia).

Valutazione: compatibile.

VALUTAZIONE GENERALE SULLA MANSIONE

In genere le lavoratrici sono esposte a limitati e modesti fattori di rischio in gravidanza.

È possibile eliminare alcuni contenuti in modo da ricondurre la mansione entro termini compatibili. Verrà posto un divieto per talune componenti della mansione.

Solo alle lavoratrici che utilizzano in modo continuativo e prolungato il computer, verrà chiesto alla DPL l'anticipazione al 3° mese dell'astensione obbligatoria.

MISURE INDIVIDUALI

Divieto in gravidanza di eseguire lavoro in posizione eretta (allo sportello e altri lavori) per più della metà dell'orario.

Divieto in gravidanza e puerperio di spostare/sollevarsi pesi eccedenti i 3 kg.

Divieto in gravidanza di uso di scale e simili.

Divieto in gravidanza di prendere/riporre fascicoli, ecc. in posizioni affaticanti.

Alle lavoratrici che utilizzano in modo continuativo e prolungato il computer sarà vietato eccedere le 3 ore in gravidanza; si concorderanno pause maggiori e più frequenti; andrà chiesto alla DPL l'anticipazione al 3° mese dell'astensione obbligatoria.

MISURE GENERALI

Ergonomia delle sedute

Alla lavoratrice è consentito andare, con breve o nessun preavviso, alla toilette con la frequenza desiderata.

Sono consentite brevi pause a disposizione per l'alimentazione.

Con la lavoratrice verrà concordato un orario che le consenta eventualmente di evitare il tragitto casa-lavoro e il lavoro in ore troppo mattutine per evitare malesseri della gravidanza.

Con la lavoratrice sarà, nel caso specifico, valutato il rischio causato dal trasferimento casa-lavoro.

La sottoscritta:

nata a il C.F.

Dipendente dell'Istituzione Scolastica:

nella sua mansione di (*barrare con una x la voce che interessa*):

- assistente amministrativa
- collaboratrice scolastica
- docente infanzia posto comune
- docente infanzia sostegno
- docente primaria posto comune
- docente primaria sostegno
- docente secondaria posto comune
- docente secondaria sostegno
- altro (*specificare*)

DICHIARA

di essere stata informata ai sensi dell'art.11 comma 2 D.Lgs. 151/01 in combinato e disposto con art. 36 D.Lgs. 81/08 e s.m.i. in relazione alla valutazione del rischio per le lavoratrici madri e di aver ricevuto copia dell'informativa inerente alle misure di tutela e sicurezza (D.Lgs. 151/01).

La sottoscritta si impegna, inoltre, a:

- leggere attentamente il materiale;
- osservare attentamente quanto in esso contenuto;
- richiedere chiarimenti in caso di necessità;
- comunicare tempestivamente lo stato di gravidanza;
- comunicare la data di avvenuto parto;
- eventuali affidi di minori;
- eventuali adozioni di minori;
- ritenere inderogabili le disposizioni in esso contenute e ad impegnarsi affinché anche gli altri le considerino tali.

Tale documentazione è stata fornita per ottemperare agli obblighi di informazione di cui all'art. 36 del D.Lgs. 81/2008 e s.m.i. in combinato e disposto dall'art. 11 comma 2 del D.Lgs. 151/2001.

Data

Per ricevuta (firma):

N.B. Il presente documento (in copia e in originale) sarà conservato insieme alla documentazione relativa agli adempimenti formali di cui al D.Lgs. 81/2008 e s.m.i.